



สามมิตร  
โอโตพาร์ท

# วารสาร กระต๊องคู่

ปีที่ 7 ฉบับที่ 25

“คุณภาพ”

คือหัวใจสำคัญในผลิตภัณฑ์ของเรา



• แขนำผลิตภัณฑ์

2



• แวดวงสามมิตร

3



Gear Pump

• แขนำการใช้ผลิตภัณฑ์

4-5



• นานาสาระ

6



• ไปมาหาสู่

7



“คุณภาพ”  
คือหัวใจสำคัญในผลิตภัณฑ์ของเรา

• กระต๊องคู่ขอบอก

8



### >คุยกับ บก.

สวัสดีค่ะ ยอมรับว่าปีนี้เป็นปีที่เหนื่อยมากจากสถานการณ์โควิด-19 ที่บริษัทฯ ต้องปรับเปลี่ยนวิธีการทำงานหลายอย่างเพื่อให้เปิดงานได้ตามปกติ ซึ่งทางบริษัทได้มีมาตรการต่างๆ แนวทางปฏิบัติ และแนวทางการป้องกัน ซึ่งถือว่าได้เดินมาถูกทาง จนทำให้ทุกวันนี้บริษัทไม่พบผู้ติดเชื้อติดต่อกันมานานนับเดือน ในช่วงวิกฤตที่เลวร้าย แต่บริษัทโชคดีที่ยังมี Order ทั้งในและต่างประเทศ ต้องขอขอบพระคุณผู้มีอุปการะคุณ ที่ไว้วางใจเลือกใช้สินค้าคุณภาพของสามมิตรโอโตพาร์ท



LINE OFFICIAL

บก. สามมิตรโอโตพาร์ท  
พิมพ์ค้นหา Line ID :  
@sammitrautopart  
หรือสแกน QR Code



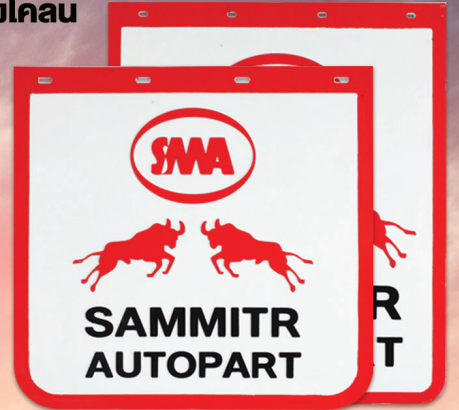
Youtube Chanel

บก. สามมิตรโอโตพาร์ท  
ค้นหาคำว่า  
sammitrautopart  
หรือสแกน QR Code นี้



# แนะนำผลิตภัณฑ์

ยางบังโคลน



สายดิ่งดัมพ์

โช๊คอัพหลัง



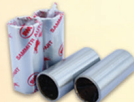
โช๊คอัพหน้า



ลูกหมากร้อย



ยางกันกระแทก  
แทนเบสิรม



บุชทุแทนบ



น้ำมันไฮดรอลิก AW 68  
น้ำมันไฮดรอลิก 7884

แทนบพาราโบลิค  
สำหรับรถบรรทุก FUSO



สปริงเหล็กแทนบ



## ผลิตภัณฑ์การเกษตร



ใบมีดกรที่ียวข้าว

โทรศัพท์ : 0-2023 4802 , 0-2023 4804



## > แวดวงสามมิตร

### สามมิตรไอโตพาร์ก กับการรับมือสถานการณ์ COVID-19

#### ความปลอดภัยของพนักงาน

พนักงานต้องมีความปลอดภัย และปลอดภัยจากการติดเชื้อ COVID-19 บุคลากรทุกคนเปรียบเสมือนคนในครอบครัว การดูแลให้ปลอดภัย มีสุขอนามัยที่ดีจึงถือเป็นการกระทำที่สำคัญ และปฏิบัติอย่างจริงจัง มาโดยตลอด ในท่ามกลางสถานการณ์ COVID-19 นี้ บริษัทฯ ได้ออกมาตรการอย่างต่อเนื่องในทุกด้าน เพื่อดูแลและสร้างความมั่นใจแก่พนักงาน ประกอบด้วย

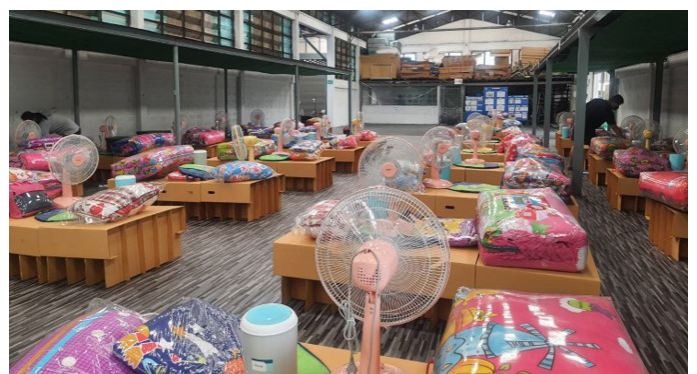
1. การแต่งตั้งคนทำงาน ภายใต้การกำกับของกรรมการผู้จัดการ ป้องกันและควบคุมโรคติดเชื้อ COVID-19 เพื่อติดตามสถานการณ์ มาตรการ Bubble and Seal สำหรับพนักงานโรงงาน เพื่อป้องกันการติดเชื้ออย่างเข้มงวด โดยเฉพาะพนักงานที่อยู่ใน Seal มีการจัดเตรียมสถานที่รับประทานอาหาร อย่างปลอดภัย เว้นระยะห่าง มีฉากกั้นระหว่างกัน และจัดเตรียมสถานที่พักไว้ ในกรณีที่พนักงานไม่สามารถเดินทางไป-กลับได้ มีรถรับส่งโดยเฉพาะ เพื่อป้องกันความเสี่ยง
2. เข้มงวดเรื่องการรักษาความสะอาดในพื้นที่ทำงาน
3. ให้พนักงานสำนักงาน Work from home โดยแบ่งทีมสลับกันมาทำงาน เพื่อลดความแออัดภายในสำนักงาน
4. ติดตามสุขภาพของพนักงานทั้งองค์กร และติดตามการรับวัคซีน สามารถบริหารจัดการ ควบคุมการติดเชื้อ COVID-19 ในพนักงานขององค์กรได้อย่างมีประสิทธิภาพ
5. บริษัทฯ มีมาตรการตรวจหาเชื้อ COVID-19 เชิงรุก เพื่อให้เกิดความปลอดภัยสูงสุด
6. สร้างความรู้ ความเข้าใจ เรื่องวัคซีนให้แก่พนักงานภายในองค์กร



### สามมิตรไอโตพาร์ก สร้าง “sw.สนาม ป้องกันโควิด-19 ใช้มาตรการ บับเบิลแอนด์ซีล”

การรับมือกับการแพร่ระบาดของเชื้อโควิด-19 ในพื้นที่สีแดงเข้ม ที่ช่วยลดภาระของบุคลากรทางการแพทย์ ที่เตียงมีไม่เพียงพอกันเกือบทุกแห่ง สามมิตรไอโตพาร์ก จึงสร้าง ‘sw.สนาม’ ‘บับเบิลแอนด์ซีล’ โรงงานรักษาครบวงจร

หนึ่งในมาตรการแก้ปัญหาเตียงไม่เพียงพอ คือให้แต่ละโรงงาน จัดตั้ง sw.สนาม และใช้มาตรการ บับเบิลแอนด์ซีล โรงงาน และให้มีการตรวจเชิงรุกในลักษณะที่เป็นกลุ่มก้อน การพิจารณาให้การรักษาผู้ป่วยที่ไม่มีอาการ หรือมีอาการน้อยภายในสถานพยาบาลของโรงงานเพื่อลดภาระของโรงพยาบาลทั่วไป บริษัทฯ ได้จัดเตรียมเตียงไว้รองรับผู้ติดเชื้อระดับสีเขียวและสีเหลือง จำนวน 150 เตียง มีการจัดการระบบสาธารณสุขสูงให้สอดคล้องกับสถานการณ์และมาตรการของกระทรวงสาธารณสุข ด้วยความห่วงใยในบุคลากรของบริษัท และร่วมเป็นส่วนหนึ่งในการแบ่งปันสังคมลดการแพร่กระจายเชื้อ



## > แนะนำการใช้ผลิตภัณฑ์

### คำแนะนำในการติดตั้ง เกียร์ปั๊ม (Gear Pump)

#### สภาวะการทำงาน

1. เพื่อเพิ่มประสิทธิภาพและยืดอายุการใช้งานของ GEAR PUMP แนะนำให้ใช้น้ำมันไฮดรอลิกเบอร์ 68
2. อุณหภูมิของน้ำมันในขณะปั๊มทำงานไม่ควรเกิน 80 องศา
3. ควรมีการติดตั้งตัวกรองน้ำมัน ที่มีความละเอียด 70-150 um ก่อนเข้าตัวปั๊ม และตัวกรองน้ำมันย้อนกลับ ที่มีความละเอียดต่ำกว่า 25 um
4. ปริมาณของน้ำมันในถังต้องไม่ต่ำกว่าครึ่งถังในตำแหน่งยกคัมพ์สูงสุด
5. ในน้ำมันไฮดรอลิกไม่ควรมีฟองอากาศ

อะไหล่แท้สามมิตร :  **SAMMITR**

#### คำแนะนำการติดตั้งเกียร์ปั๊ม

1. เกียร์ปั๊มจะต้องติดตั้งบนฐานที่มั่นคง แข็งแรงไม่มีการสั่น
2. ก่อนทำการติดตั้งท่อส่งน้ำมันให้ใส่น้ำมันไฮดรอลิกจากทางเข้าจนถึงปั๊มและ ตรวจสอบให้แน่ใจว่าปั๊มมีน้ำมันเพียงพอ ก่อนเริ่มทำงาน เพราะหลังจากเริ่มทำงาน ปั๊มจะมีแรงดันอย่างรวดเร็ว ซึ่งปั๊มเป็นระบบส่ง ไม่มีแรงดูดดังนั้น ควรหมุนด้วยมือก่อนเพื่อให้ น้ำมันเข้าเต็มระบบ
3. ใส่ง่อกทางเข้า-ออก ให้ถูกต้อง จับข้อต่อให้แน่น รอยต่อต้องไม่รั่ว ต้องตรวจสอบการดูดว่ามีฟองอากาศหรือไม่
4. การติดท่อต้องทำอย่างเหมาะสม รัศมีความโค้งการดัดก็ต้องเหมาะสม ไม่ควรให้เกิดการบิดรัศ หักงอ น้ำมันจะต้องเดินทางได้สะดวก และให้ตรวจสอบการใช้ตัวห่อหุ้ม / ข้อต่อที่ทำมาจากยาง
5. กรณีมีการเชื่อมท่อจะต้องล้างคราบสิ่งสกปรกและคราบออกไซด์ด้วยกรดอ่อนๆ ก่อนการติดตั้ง
6. การติดตั้งปั๊มและเพลลาบั้น ต้องอยู่ในแนวเดียวกัน ค่ามาตรฐานเยื้องศูนย์ได้ไม่เกิน 1 mm
7. หลังจากติดตั้งทุกอย่างแล้วให้ใช้มือหมุนเพื่อตรวจสอบความคล่องตัวของ การหมุน
8. ความสูงของทางดูดน้ำมันเข้าต้องไม่ควรเกิน 50 CM.



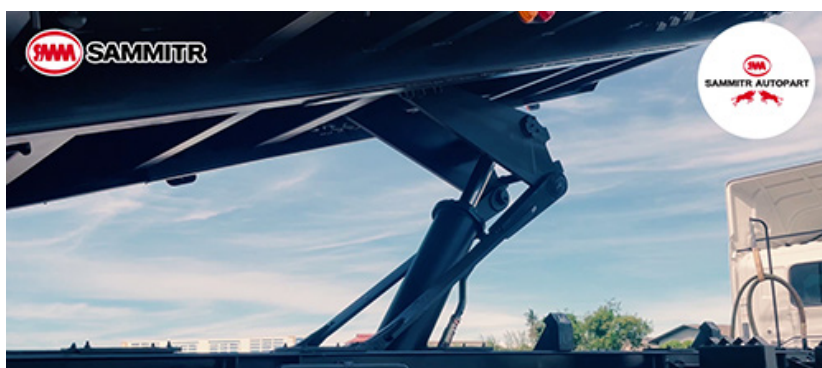
เกียร์ปั๊ม รุ่น KP-55A



เกียร์ปั๊ม รุ่น KP-75B



เกียร์ปั๊ม รุ่น KPC-45A



### คำแนะนำเพิ่มเติม !!

ขณะที่ใช้งานอยู่หากคัมพ์ไม่ขึ้น หรือ ไม่มีแรงให้หยุดการคัมพ์ เพื่อไม่ให้ปั๊มเกิดการน็อคตามมาและสามารถหาจุดต้นเหตุ ของการไม่มีแรงหากสงสัยว่าเป็นที่เกียร์ปั๊มให้ทำการถอดและส่งเคลมมาตามระบบ เพื่อทดสอบ-วิเคราะห์ต่อไป

## > แนะนำการใช้ผลิตภัณฑ์

### คำแนะนำในการทดสอบใช้เกียร์บีบี

1. ตรวจสอบการหมุนของบีบีว่าสอดคล้องกับการหมุนของเพลลาหรือไม่
2. ไล่อากาศออกจากระบบน้ำมันไฮดรอลิกก่อนใช้งาน (โดยการระบายน้ำมันออก)
3. ตรวจสอบความถูกต้องของระบบ ให้แน่ใจว่าไม่มีการรั่วไหลใดๆเกิดขึ้น
4. หลีกเลี่ยงการไหลหรือบรรทุกขณะติดตั้ง
5. ก่อนเริ่มการใช้งานบีบีจะต้องทำงานโดยไม่มีน้ำหนักโหลดอย่างน้อย 10 นาที และค้างไว้สักครู่หนึ่ง จากนั้นตรวจสอบว่ามีการรั่วซึมหรือไม่ มีความร้อน หรือมีเสียงผิดปกติเกิดขึ้นหรือไม่
6. เมื่อต้องการใช้งานหนักไม่ควรใส่โหลดสูงสุดทันที ค่อยๆเพิ่มโหลด
7. ถ้าเดินระบบแล้วบีบีไม่มีแรงให้หยุดเช็คระบบทันทีอย่าฝืนเร่งรอบเครื่องยนต์ เพราะจะทำให้บีบีฉีก แฉกแตกเสียหายได้
8. ความเร็วรอบในการหมุนไม่ควรเกิน 1,800 รอบ/นาที
9. ตรวจสอบ Level Valve (Spool Valve) ว่าสามารถทำงานได้ปกติหรือไม่ ดึงปิดเปิดได้สุดหรือไม่ สายดึงตีบหย่อนหรือไม่
10. แรงดันในการใช้งาน
  - แรงดันต่ำสุด 8 Mpa
  - แรงดันสูงสุด 21 Mpa



เกียร์บีบี รุ่น KP-1405A



เกียร์บีบี รุ่น KP-1505 A

### รุ่นไฮดรอลิกและความเหมาะสมของการใช้งาน

รุ่น	น้ำหนักบรรทุก	ความยาวกระบะ	เกียร์บีบี
KRM-140C	ไม่เกิน 6 ตัน	3.5-3.7 เมตร	KPC-45A
KRM-160SM	ไม่เกิน 8 ตัน	3.5-3.7 เมตร	KP-75B
KRM-160S	ไม่เกิน 10 ตัน	3.8-4.3 เมตร	KP-75B
KRM-160C	ไม่เกิน 12 ตัน	4.5-5.5 เมตร	KP-75B
KRM,SMM-183 ALL MODEL	ไม่เกิน 25 ตัน	6.0-6.5 เมตร	KP-1405A
SMM-200A,200R,200B (POLO)	25-30 ตัน	6.0-6.5 เมตร	KP-1405A,1505A
SMM-200S	30-35 ตัน	6.5-7.5 เมตร	KP-1505A,1405A
KRM-220A,220AH	30-35 ตัน	6.0-6.5 เมตร	KP-1505A
KRM-220L	40-45 ตัน	6.8-7.5 เมตร	KP-1505A
SMM-220LH	45-50 ตัน	8.0-9.0 เมตร	KP-1505A



### เงื่อนไขการรับประกัน

1. ภายใต้การใช้งานปกติ มีการบำรุงรักษาตามมาตรฐานการบำรุงรักษา จากที่กล่าวข้างต้นในตารางบำรุงรักษา และสภาพชิ้นส่วนต้องไม่มีรอยตำหนิหรือการบกพร่องเสียหายเนื่องจากอุบัติเหตุจากการใช้งาน
2. ปัญหาบีบีฉีกหรือกลไกภายในติดขัดจะไม่อยู่ภายใต้เงื่อนไขรับประกัน



> นานาสาระ:

สรุปยอดขายกระบะ 2564 ครั้งปีแรก



ยอดขายรถกระบะ: Pick-up  
เดือน มกราคม - มิถุนายน 2021

อันดับ 1 RANK Isuzu D-MAX  
75,629 คัน (44.7%)



Toyota Hilux Revo  
อันดับ 2 : 61,833 คัน



Ford Ranger  
อันดับ 3 : 13,760 คัน



Mitsubishi Triton  
อันดับ 4 : 11,054 คัน



Nissan Navara  
อันดับ 5 : 3,737 คัน



MG Extender  
อันดับ 6 : 2,652 คัน



Mazda BT-50  
อันดับ 7 : 668 คัน



Tata Xenon  
อันดับ 8 : 22 คัน

Isuzu D-Max นำ Toyota Hilux Revo ยอดขายรวม 75,629 คัน

ยอดขายรถกระบะครั้งแรกของปี 2564 สรุปผลออกมาเป็นที่เรียบร้อยแล้ว

Isuzu D-Max ครองแชมป์รถกระบะยอดขายอันดับ 1 ตามคาด ทำยอดขายรวม 75,629 คัน

สรุปยอดขายรถกระบะ ประจำครึ่งปีแรก 2564

1. Isuzu D-Max: 75,629 คัน
2. Toyota Hilux Revo: 61,833 คัน
3. Ford Ranger: 13,760 คัน
4. Mitsubishi Triton: 11,054 คัน
5. Nissan Navara: 3,737 คัน
6. MG Extender: 2,652 คัน
7. Mazda BT-50: 668 คัน
8. Tata Xenon: 22 คัน

ที่มา : <https://www.headlightmag.com/sales-report-pick-up-half-2021/>



HEADLIGHT		Pick-up (JAN-DEC 2021)												TOTAL
Rank	Model	JAN	FEB	MAR	APR	MAY	JUN	JUL	AUG	SEP	OCT	NOV	DEC	
1	Isuzu D-max	12,764	13,549	13,909	11,725	12,260	11,422							75,629
2	Toyota Hilux Revo	8,519	7,842	11,855	10,417	10,496	12,704							61,833
3	Ford Ranger	1,962	2,119	2,766	2,271	2,312	2,330							13,760
4	Mitsubishi Triton	1,432	1,638	2,096	2,096	1,859	1,933							11,054
5	Nissan Navara	502	609	966	662	470	528							3,737
6	MG Extender	387	492	581	474	345	373							2,652
7	Mazda BT-50 Pro	242	113	74	50	122	67							668
8	Tata Xenon	5	7	9	0	0	1							22
														169,355



## > คอลัมน์ ไปมา-หาสู่

### ประมวลภาพ ลูกค้าเยี่ยมชมโรงงาน

จากสถานการณ์โรคโควิด-19 ทำให้ช่วงที่ผ่านมามีบริษัทไม่ได้เปิดรับลูกค้ามาเยี่ยมชมโรงงาน แต่เมื่อไรที่สถานการณ์คลี่คลาย เราจะกลับมาเปิดโรงงานให้เข้าชมอีกครั้ง ย้อนนึกถึงอดีตที่เคยได้รับเกียรติจากหลายๆ ร้านค้าวันนี้จึงขอประมวลภาพประทับใจนั้นอีกครั้ง



“ทางบริษัทฯ จะรักษามาตรฐานคุณภาพของสินค้า และบริการ ให้สมกับที่ทุกท่านไว้วางใจ”



## > กระทิงคู่ขอบอก

### “คุณภาพ” คือหัวใจสำคัญในผลิตภัณฑ์ของเรา

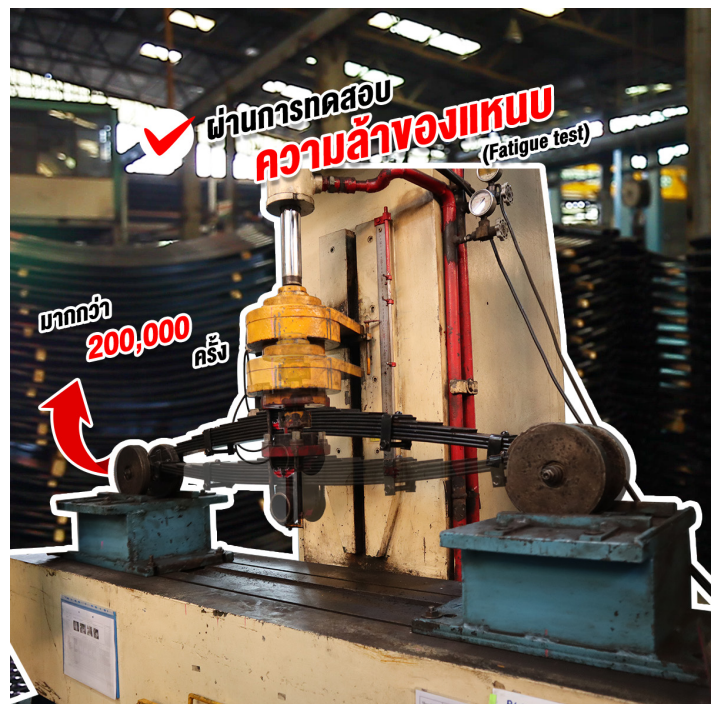
สามมิตรโอโตพาร์ก เป็นโรงงานผู้ผลิตแหวนรถยนต์แห่งแรกในประเทศไทย ที่ได้รับรองมาตรฐานผลิตภัณฑ์อุตสาหกรรม (มอก.) รายแรกของประเทศไทย

“เพราะเราใส่ใจทุกกระบวนการผลิต ตลอดจนระบบการควบคุมคุณภาพให้ได้มาตรฐาน”

แหวนสามมิตรตรากระทิงคู่ผ่านการทดสอบการวัดค่าความแข็งแรงของเหล็ก, ทดสอบการรับน้ำหนักบรรทุก และทดสอบความล้าอายุการใช้งานของแหวน (Fatigue test)



**มอก. 93-2532**



จึงทำให้มั่นใจได้ว่า แหวนสามมิตร มีความแข็งแรง ทนทาน ลุยทุกงานบรรทุกหนัก ไม่ล้าง่าย

**“เลือกใช้แหวนคุณภาพ เลือกใช้แหวนสามมิตร ตรากระทิงคู่”**